

Instrukcja obsługi nagrzewnicy ELS 30M



NAGRZEWNICA ELEKTRYCZNA

MODEL: ELS 30 M (400V)



Przed pierwszym uruchomieniem należy uważnie przeczytać instrukcję obsługi. Instrukcja powinna znajdować się w bezpiecznym, łatwo dostępnym miejscu, aby w razie potrzeby można było ponownie z niej skorzystać.

Szaniec S.C.
ul. Raclawicka 2
66-400 Gorzów Wielkopolski
Tel. (95) 722-10-20

Spis treści

1. Wprowadzenie	grzałkę pozostawiając pracujący wentylator celem schłodzenia nagrzewnicy.
2. Dane techniczne	Przy pierwszym uruchomieniu nagrzewnicy, można zauważyć nieznaczną emisję dymu. Jest to zjawisko normalne i zanika po krótkim czasie.
3. Panel sterujący	Element grzewczy jest wykonany ze stali nierdzewnej pokrytej olejem ochronnym na etapie produkcji.
4. Środki ostrożności	Dym jest spowodowany spalaniem resztek oleju w procesie grzania nagrzewnicy.
5. Podłączenie do sieci	
6. Użytkowanie	
7. Konserwacja	UWAGA: Aby uniknąć przegrzania, zabrania się przykrywania nagrzewnicy.

1. Wprowadzenie

Ze względu na bezpieczeństwo osób korzystających z urządzenia należy uważnie przeczytać całą instrukcję i przestrzegać jej zaleceń.

Nagrzewnica elektryczna wyposażona w wentylator z silnikiem znajduje zastosowanie przy ogrzewaniu, m.in. gospodarstw domowych, magazynów, sklepów czy szklarni. Nagrzewnica wyposażona jest w termostat zlokalizowany od strony wlotu powietrza, kontrolujący temperaturę w ogrzewanym pomieszczeniu. Termostat wyłącza urządzenie po osiągnięciu zadanej na panelu nagrzewnicy temperatury. Silnik wentylatora nie jest kontrolowany przez termostat, stąd też termostat wyłączy jedynie

UWAGA: Aby uniknąć przegrzania, zabrania się przykrywania nagrzewnicy.

UWAGA: Dzieci nie powinny zbliżać się do nagrzewnicy bez nadzoru osób dorosłych.

UWAGA: Nigdy nie dotykaj obudowy nagrzewnicy w trakcie pracy i zaraz po jej wyłączeniu ze względu na możliwość oparzenia.

2. Dane techniczne

Model	EL 30M
Klasa wodoodporności	-
Napięcie zasilające	400 V
Moc	30000 W
Prąd	43.3 A
Wymagane zabezpieczenie	50 A
Ustawienia mocy grzewczej	140/15000/30000 W
Ustawienia termostatu	0-85°C
Wymiary	550x650x870 mm
Waga	32,6 kg

3. Panel sterujący



Lewe pokrętko – ustawienie termostatu

Prawe pokrętko – ustawienie mocy grzewczej

4. Środki ostrożności

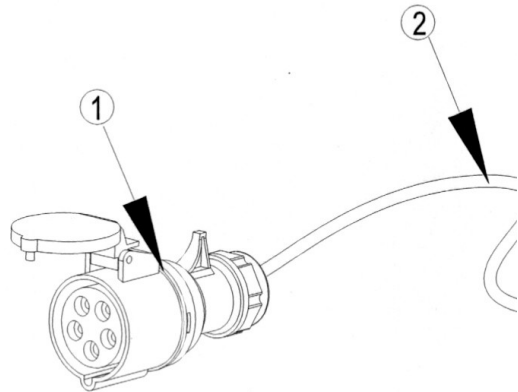
UWAGA: NIE PRZYKRYWAĆ ANI BLOKOWAĆ WLOTU I WYLOTU POWIETRZA. GROZI PRZEGRZANIEM URZĄDZENIA.

- Nie należy używać nagrzewnicy w łazienkach, prysznicach, blisko basenów oraz w środowiskach o wysokim stopniu wilgotności.
- Nie należy używać nagrzewnicy w pomieszczeniach zagrożonych wybuchem oraz pożarem, gdzie przechowywane są materiały łatwopalne.
- Należy zapewnić odległość nie mniejszą niż 1m od materiałów łatwopalnych, ścian, sufitów lub innych obiektów.
- Nie wolno przykrywać nagrzewnicy w trakcie pracy
- Nie ustawiać nagrzewnicy bezpośrednio pod gniazdem elektrycznym
- Do podłączenia nagrzewnicy nie wolno stosować dodatkowych wyłączników czasowych lub innych urządzeń mogących powodować wyłączenie urządzenia.
- Jeżeli niezbędne jest użycie przedłużacza, powinien być on możliwie najkrótszy i zawsze w pełni rozwinięty.
- Zabrania się podłączania innych urządzeń do tego

samego gniazda, do którego podłączona jest nagrzewnica.

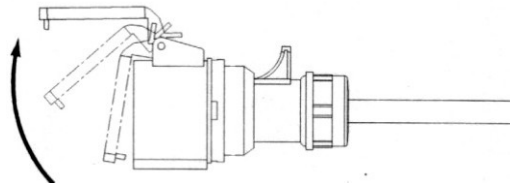
- Nie należy poddawać kabla zasilającego działaniu ciepła. W razie jego uszkodzenia powinien zostać niezwłocznie wymieniony przez wykwalifikowany personel.
- Nagrzewnica powinna zawsze pracować pod nadzorem dorosłej osoby uprawnionej do obsługi.
- Instalować wyłącznie w pionowej, stabilnej pozycji.
- W przypadku nie korzystania z urządzenia przez dłuższy czas należy wyjąć wtyczkę z gniazda. Należy ją wyjąć trzymając bezpośrednio na wtyczkę. Nigdy nie wyciągaj wtyczki ciągnąc za przewód.
- W celu uniknięcia porażenia elektrycznego, nigdy nie należy obsługiwać urządzenia mokrymi rękami lub używać urządzenia, gdy przewód zasilający jest mokry.
- Nagrzewnica musi być obsługiwana przez osoby dorosłe, odpowiednio przeszkolone w tym zakresie

5. Podłączenie do sieci



1. 5-cio pinowe gniazdo 380/415V 50/60Hz
2. Przewód
3. 5-cio pinowa wtyczka 380/415V 50/60Hz

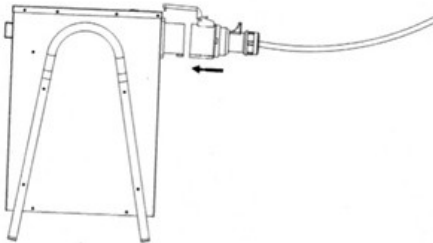
- Długość przewodu zasilającego powinna mieścić się w granicach 1,8-3m. Jeżeli przewód byłby zbyt długi i ciężki, mogłoby to spowodować przewrócenie się urządzenia.
- Zalecany przewód zasilający: **H07RN-F 4G6.0mm²**
- Wtyczka: **63A**
- Otwórz pokrywę gniazda przewodu zasilającego, w kierunku pokazanym przez strzałkę na rysunku poniżej



- Zainstaluj przewód zasilający w sposób zaprezentowany na

Instrukcja obsługi nagrzewnicy ELS 30M

poniższym rysunku. **Przed podłączeniem przewodu do gniazda zasilającego upewnij się, że pokrętła termostatu i mocy grzewczej są ustawione w pozycji OFF.**



6. Użytkowanie

- Ustaw nagrzewnicę w pozycji pionowej na stabilnej powierzchni, w bezpiecznej odległości od materiałów łatwopalnych i wilgotnych środowisk
- Podłącz nagrzewnicę do sieci
- Ustaw pokrętło termostatu na odpowiedni zakres
- Nagrzewnica włączy się, gdy pokrętło mocy grzewczej zostanie ustawione w jednej z opcji grzewczych
- Gdy w obsługiwany pomieszczeniu temperatura osiągnie zakres ustawiony na termostacie, grzałka nagrzewnicy wyłączy się ale wentylator w dalszym ciągu

będzie pracował zabezpieczając urządzenie przed przegrzaniem. Kiedy temperatura w pomieszczeniu spadnie poniżej wartości ustawionej na termostacie, grzałka ponownie się włączy

- Nagrzewnica automatycznie zaczyna i przerywa pracę utrzymując stałą temperaturę w obsługiwany pomieszczeniu
- Przed wyłączeniem nagrzewnicy należy ustawić pokrętło termostatu w pozycji OFF a pokrętło mocy grzewczej w pozycji wentylatora lub OFF. Urządzenie będzie jeszcze pracowało w celu schłodzenia elementów grzewczych przez ok. 2 minuty.
- Po zakończonym procesie chłodzenia, urządzenie można wyłączyć z gniazda zasilającego

7. Konserwacja

UWAGA!
Przed rozpoczęciem prac konserwacyjnych należy schłodzić urządzenie i wyciągnąć wtyczkę z gniazda zasilającego.

Urządzenie łatwo ulega zabrudzeniu, w związku z czym wymaga regularnego czyszczenia miękką gąbką. Zabrudzoną nagrzewnicę należy przetrzeć gąbką nasączoną wodą o

Instrukcja obsługi nagrzewnicy ELS 30M

temperaturze $<45^{\circ}\text{C}$ z dodatkiem łagodnego detergentu a następnie wysuszyć czystą szmatką. Należy uważać, aby woda nie dostała się do wnętrza urządzenia. Nie wolno chlapać wodą na urządzenie ani stosować rozpuszczalników jak benzyna, octan izoamylu, toluen, itp.

Należy regularnie sprawdzać przewód zasilający. Jeżeli jest uszkodzony powinien być niezwłocznie wymieniony przez uprawnionego elektryka.

Wszystkie naprawy oraz wymiany części zamiennych powinny być nadzorowane przez wykwalifikowany personel.